



บริษัท ไทยรับเบอร์ แลนด์ แอนด์ แพลนเตชัน จำกัด  
Thai Rubber Land and Plantation Co.,Ltd.

# แผนปฏิบัติการ

## การบริหารจัดการสวนยางพาราอย่างยั่งยืน

### ตามมาตรฐาน FSC ปี 2567



# แผนปฏิบัติการ

## การบริหารจัดการสวนยางพาราอย่างยั่งยืน

### ตามมาตรฐาน FSC (Forest Stewardship Council) ปี 2567

**วัตถุประสงค์** การบริหารจัดการสวนยางพาราอย่างยั่งยืนตามมาตรฐาน FSC

#### ด้านเศรษฐกิจ

- 1) เพื่อสนับสนุนการใช้ประโยชน์และการเพิ่มมูลค่าของผลผลิตจากพื้นที่การจัดการให้มีความยั่งยืนด้านเศรษฐกิจ
- 2) เพื่อให้มีการใช้ระบบและเทคนิคการเก็บเกี่ยวผลผลิตที่เหมาะสมกับสภาพพื้นที่และเป็นมิตรกับสิ่งแวดล้อม
- 3) เพื่อพัฒนาบุคลากรให้ปฏิบัติงานได้อย่างมีประสิทธิภาพและเกิดประสิทธิผล

#### ด้านสังคม

- 1) เพื่อส่งเสริมการสร้างงานและสร้างรายได้ให้แก่ชุมชนท้องถิ่น
- 2) เพื่อเสริมสร้างความเข้าใจและความร่วมมือที่ดีต่อกันระหว่างบริษัทฯ กับชุมชนท้องถิ่น โดยการรับฟังข้อคิดเห็นจากชุมชนท้องถิ่น และมีส่วนร่วมในการพัฒนาท้องถิ่น
- 3) เพื่อคุ้มครองผู้ปฏิบัติงาน ลูกจ้างและคนงาน โดยการปฏิบัติตามกฎหมายด้านอาชีวอนามัยและความปลอดภัย
- 4) ยอมรับสิทธิตามกฎหมายและสิทธิตามขนบธรรมเนียมประเพณีในการเป็นเจ้าของ การใช้ประโยชน์การจัดการพื้นที่ และทรัพยากรต่างๆ ของชนพื้นเมือง

#### ด้านการอนุรักษ์ การฟื้นฟูป่าธรรมชาติและสิ่งแวดล้อม

- 1) เพื่อคุ้มครองพื้นที่ชุ่มน้ำที่อยู่อาศัยของพืชและสัตว์
- 2) เพื่อรักษาและฟื้นฟูระบบนิเวศดั้งเดิม และใช้ระบบวนวัฒนที่เหมาะสมกับความหลากหลายทางชีวภาพ
- 3) เพื่อให้มีการจัดการทรัพยากรดินและน้ำที่เหมาะสม
- 4) เพื่อหลีกเลี่ยงการใช้สารเคมีที่เป็นพิษกับสิ่งแวดล้อม

### ทรัพยากรป่าไม้ที่อยู่ภายในขอบเขตการจัดการ

**สวนยางพาราแปลงที่ 1 :** ตั้งอยู่ที่ หมู่ 12 ตำบลอ่างทอง อำเภอเชิงฉกาจ จังหวัดพะเยา

**ได้รับใบรับรอง :** FSC-FM License code FSC-C163531

**วันที่เริ่มต้นให้การรับรอง :** 17 พฤศจิกายน 2564 ; **วันที่สิ้นสุดการรับรอง :** 16 พฤศจิกายน 2569

**ผู้ถือใบรับรอง :** บริษัท ไทยรับเบอร์ แลนด์ แอนด์ แพลนเตชัน จำกัด (Thai Rubber Land and Plantation Co., Ltd.)

**ที่อยู่ :** เลขที่ 561 หมู่ 10 ตำบลบ้านคู้ อำเภอเมืองเชียงราย จังหวัดเชียงราย

**พื้นที่ปัจจุบันในการรับรอง :** จำนวน 1 FMU

**จำนวนพื้นที่สวนยางพาราที่ได้รับการรับรอง :** พื้นที่ปลูกยางพาราและพื้นที่ดูแลจัดการรวม 1,071 ไร่

**ขอบเขตใบรับรอง :** การจัดการสวนยางพารา เพื่อน้ำยางพารา ยางก้อนถ้วย และไม้ท่อน(ไม้ยางพารา)

**การตรวจติดตามครั้งที่ 1 :** คงรักษาไว้ ; วันที่ตัดสินใจ 18 มีนาคม 2566

**การตรวจติดตามครั้งที่ 2 :** วันที่ 6-8 พฤศจิกายน 2566

**สวนยางพารา ตำบลอ่างทอง อำเภอยะนิง** จังหวัดพะเยา มีเนื้อที่รวม 1,071 ไร่ แบ่งออกเป็น 2 โซน คือ โซน A มีสวนยางที่มีเอกสารสิทธิ์ในการถือครองเป็นโฉนดที่ดินรวม 36 แปลง และโซน B มีสวนยางที่มีเอกสารสิทธิ์ในการถือครองที่ดินรวม 35 แปลง โดยโฉนดที่ดินรวมทั้งหมด 71 แปลง เป็นกรรมสิทธิ์ของบริษัท ไทยรับเบอร์ แลนด์ แอนด์ แพลนเตชัน จำกัด



ภาพถ่ายจากดาวเทียม แสดงตำแหน่งของโฉนดที่ดิน สวนยางเชียงใหม่ Zone A

สวนยางพาราเชียงใหม่ เริ่มดำเนินการปลูกสร้างตั้งแต่ปี 2551 ต่อเนื่องถึงปี 2553 ชนิดพันธุ์ยางที่ปลูกเป็นยางพันธุ์ดีที่ให้ผลผลิตสูง ได้แก่ สถาบันวิจัยยาง 251, PB311 สวนยางเปิดกรีดยางครั้งแรกในปี พ.ศ. 2557 โดยทำสัญญาจ้างเหมากรีดยางกับเกษตรกรที่อาศัยอยู่ในชุมชนท้องถิ่นที่อยู่ใกล้เคียง ปัจจุบันสวนยางพารามีอายุระหว่าง 15-18 ปี



ภาพถ่ายจากดาวเทียม แสดงตำแหน่งของโฉนดที่ดิน สวนยางเชียงใหม่ Zone B

**สวนยางพาราแปลงที่ 2** ตั้งอยู่ที่ หมู่ 7 ตำบลจอมสวรรค์ อำเภอแม่จัน จังหวัดเชียงราย

วันที่แจ้งขอขยายพื้นที่สวนยางพาราที่ขอรับการรับรอง : วันที่ 16 มีนาคม 2566

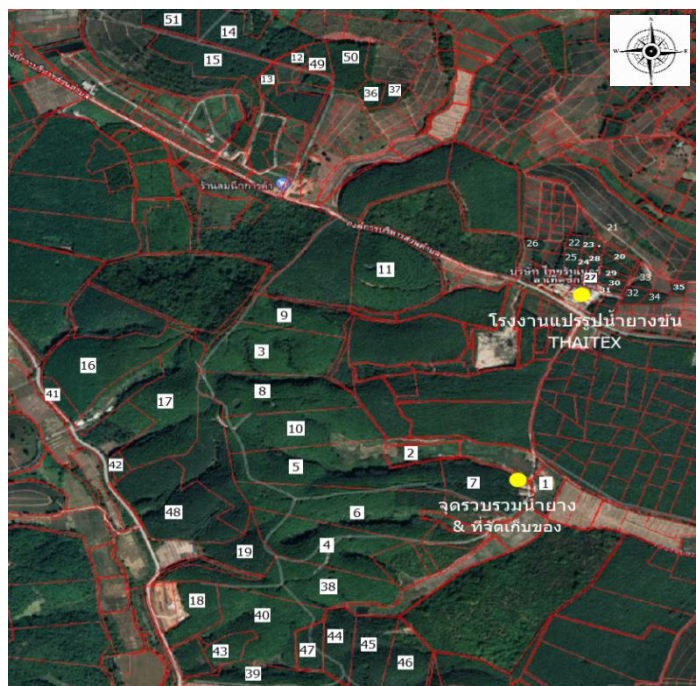
จำนวนพื้นที่สวนยางพาราที่ขอขยายพื้นที่รับการรับรอง : พื้นที่ปลูกยางพาราและดูแลจัดการ 820 ไร่

ขอบเขตใบรับรอง : การจัดการสวนยางพารา เพื่อน้ำยางพารา ยางก้อนถ้วย และไม้ท่อน(ไม้ยางพารา)

วันที่ทำการตรวจสอบ : วันที่ 6-8 พฤศจิกายน 2566

สวนยางพารา ตำบลจอมสวรรค์ อำเภอแม่จัน จังหวัดเชียงราย มีเนื้อที่รวม 820 ไร่ มีสวนยางที่มีเอกสารสิทธิ์ในการถือครองเป็นโฉนดที่ดินรวม 51 แปลง โดยโฉนดที่ดินทั้งหมดเป็นกรรมสิทธิ์ของบริษัท ไทยรับเบอร์ แลนด์ แอนด์ แพลนเตชัน จำกัด

สวนยางพาราแม่จัน จังหวัดเชียงราย เริ่มดำเนินการปลูกสร้างตั้งแต่ปี พ.ศ. 2550 ชนิดพันธุ์ยางที่ปลูกเป็นยางพันธุ์ดีที่ให้ผลผลิตสูง ได้แก่ สถาบันวิจัยยาง 251 และ PB 311 บริษัท ฯ เปิดกรีดยางครั้งแรกในปี พ.ศ. 2557 โดยใช้แรงงานกรีดยางทั้งหมดจากชุมชนท้องถิ่นที่อยู่ใกล้เคียงมาเป็นผู้รับเหมากรีดยาง ปัจจุบันสวนยางพารามีอายุ 16 ปี



ภาพถ่ายจากดาวเทียม แสดงตำแหน่งของโฉนดที่ดินสวนยางแม่จัน จ.เชียงราย



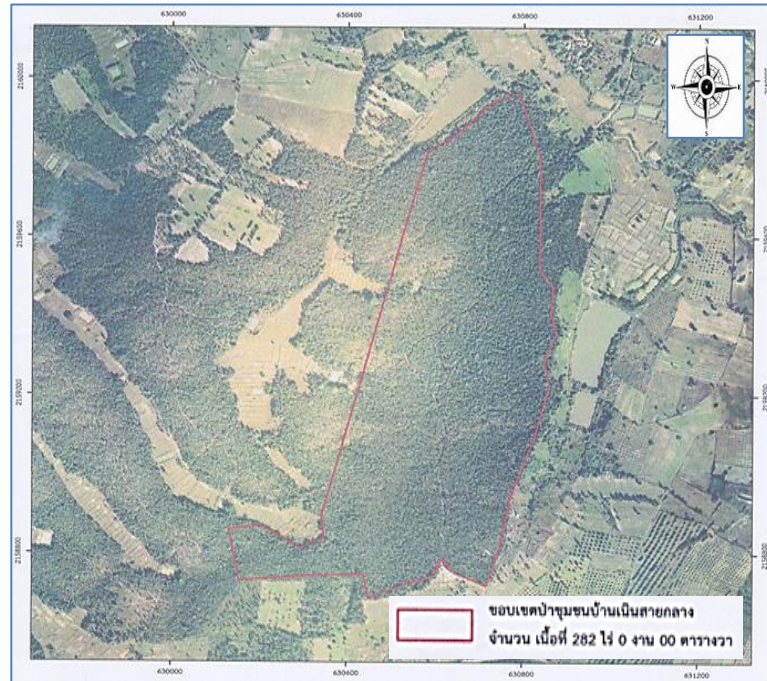
**พื้นที่เขตอนุรักษ์** ป่าชุมชนบ้านเนินสายกลาง ตั้งอยู่ที่ หมู่ 11 ตำบลอ่างทอง อำเภอเชียงคำ จังหวัดพะเยา

จำนวนพื้นที่เขตอนุรักษ์ : ป่าชุมชนบ้านเนินสายกลาง พื้นที่ 282 ไร่

ได้รับอนุมัติโครงการป่าชุมชน : วันที่ 6 กรกฎาคม 2543

ได้รับการอนุมัติต่ออายุโครงการจากกรมป่าไม้ : มีกำหนดระยะเวลา 10 ปี นับตั้งแต่วันที่กรมป่าไม้อนุมัติเมื่อวันที่ 20 มิถุนายน 2562

ป่าชุมชนบ้านเนินสายกลาง : มีสภาพพื้นที่โดยรวมเป็นป่าเบญจพรรณสลับกับป่าเต็ง-รัง พรรณไม้มีขนาดและอายุแตกต่างกัน ทั้งไม้ใหญ่ ไม้หนุม และ ไม้พื้นล่าง กระจายอยู่ทั่วพื้นที่ป่า มีความหนาแน่นของเรือนยอดตั้งแต่ 70 เปอร์เซ็นต์ขึ้นไป



## แผนการบริหารจัดการสวนยางพาราอย่างยั่งยืนตามมาตรฐาน FSC

### 1. ด้านเศรษฐกิจ

#### 1.1 เป้าหมายผลผลิตน้ำยางสดและยางก้อนถ้วย ปี 2567

บริษัท ฯ มีนโยบายดำเนินการปลูกยางพาราพันธุ์ดีที่ให้ผลผลิตสูง และมีการดูแลบำรุงรักษาสวนยางตามระบบวนวัฒน์และหลักวิชาการ เพื่อให้ได้ผลผลิตที่มีคุณภาพและได้ปริมาณตามเป้าหมาย

แปลงสวนยางเชียงคำ จังหวัดพะเยา และแปลงสวนยางแม่จัน จังหวัดเชียงราย ใช้ระบบการกรีด 1 ใน 3 ของลำดับกรีดวันเว้นวัน โดยมีข้อปฏิบัติที่ผู้รับเหมากรีดยางทุกราย ต้องถือปฏิบัติ ดังนี้

1) กรีดยางจากซ้ายบนมาขวาล่าง ให้มีความลาดเอียงของหน้ากรีด ประมาณ 35 องศา ก่อนเปิดกรีดจะต้องทำรอยขีด หน้าหลัง เพื่อไม่ให้หน้ากรีดล้าไปด้านหนึ่งด้านใด และนำลวดรับถ้วยยางมาผูกไว้ต่ำจากหน้ากรีดประมาณ 6-8 นิ้ว ในร่องรอยขีดด้านหน้าต่ำกว่าหน้ากรีดประมาณ 4 นิ้ว และให้ปักลื่นยางเพื่อรับน้ำยางลงจากรับน้ำยาง

2) การกรีดยางแต่ละครั้ง ต้องสูญเสียเปลือกน้อยที่สุด ไม่เกินครึ่งละ 2-3 มิลลิเมตร ในหนึ่งเดือนสูญเสียเปลือกไม่เกิน 3 ซม.

3) กรีดยางทุกวันที่ฝนไม่ตกระหว่างเวลา 02.00 - 05.00 น. เริ่มเก็บน้ำยาง 06.00 - 08.00 น. วันไหนกรีดยางไม่ได้ ให้แจ้งผู้ควบคุมแปลงทราบ และหลังจากการเก็บน้ำยางแต่ละครั้ง ให้คว่ำถ้วยไว้ที่ลวดรับน้ำยาง แม้จะมีน้ำยางไหลอยู่ก็ตาม เพื่อป้องกันกรดในอากาศหรือกรดที่มาจากน้ำฝนไปตกค้างอยู่ในถ้วยยาง ซึ่งจะทำให้ถ้วยยางสกปรกทำให้น้ำยางที่กรีดยางต่อไป แข็งตัวในถ้วยได้

- 4) ไม่กรีดยางในวันที่ฝนตกจนหน้ากรีดยกขึ้น
- 5) เศษยางทุกประเภทเป็นผลผลิตที่เกิดขึ้นให้รวบรวมส่งบริษัทฯ
- 6) ผู้รับเหมากรีดยางต้องทายาป้องกันเชื้อราผสมดิน ในหน้ากรีดยางที่ผ่านมาแล้วทุกเดือน
- 7) อุปกรณ์ที่ใช้ในการกรีดยางอัน ได้แก่ มีดกรีดยาง เครื่องให้แสงสว่าง ในเวลากลางคืน ดังเก็บรวบรวมน้ำยางสด เป็นอุปกรณ์ที่ผู้รับเหมากรีดยางต้องดูแลบำรุงรักษาด้วยตนเอง

การประมาณการผลผลิตน้ำยางในปี 2567 คำนวณมาจากตัวแปรหลักประกอบด้วย จำนวนต้นยางที่กรีดยางทั้งหมด, จำนวนวันกรีดยางที่ไปตามค่ามาตรฐานที่ตั้งไว้ และค่าน้ำหนักยางแห้ง(หน่วยเป็น : กรัม)ที่ได้รับ เมื่อกรีดยาง 1 ต้น, 1 ครั้งกรีดยาง (Gram/Tree/Tapping : GTT) ซึ่ง GTT ที่ได้มาจากการคำนวณหาค่าเฉลี่ยย้อนหลัง 5 ปี

เป้าหมายผลผลิตยาง (น้ำหนักยางแห้ง : กิโลกรัม) ปี 2567		
	สวนยางพารา จ.พะเยา	สวนยางพารา จ.เชียงราย
ผลผลิตน้ำยางสด (น้ำหนักยางแห้ง)	274,423	179,268
ผลผลิตยางก้อน (น้ำหนักยางแห้ง)	30492	42,050
ผลผลิตยางรวม (กิโลกรัม)	304,915	221,318

## 1.2 ระบบการควบคุมการเคลื่อนย้ายน้ำยาง

### การเก็บเกี่ยวผลผลิต (กรีดยาง)

- บริษัทได้ทำสัญญาจ้างงานกับผู้รับเหมากรีดยาง
- ผู้จัดการสวนยางมอบหมายให้ผู้รับเหมากรีดยางจัดทำรายชื่อผู้รับเหมาประจำปี
- ผู้รับเหมากรีดยางตามบล็อกที่ได้รับมอบหมาย เก็บรวบรวมน้ำยางจากต้นยางแล้วเทลงในถังขนาด 50 ลิตร

### การขนย้ายน้ำยางจากสวนยางไปยังจุดรวบรวมน้ำยาง

- ผู้รับเหมากรีดยางนำถังที่บรรจุน้ำยางขนาด 50 ลิตร มาที่จุดรวมน้ำยาง
  - ตรวจสอบน้ำยางตามรายชื่อผู้รับเหมากรีดยางและยางบล็อกที่กรีดยาง และสุ่มตัวอย่างน้ำยางเพื่อไปตรวจวัดหาค่าน้ำหนักยางแห้ง
  - ควบคุมการชั่งน้ำหนักและบันทึกน้ำหนักน้ำยางของผู้รับเหมากรีดยาง
- จัดทำรายงานน้ำหนักน้ำยางรายวันและส่งไปที่สำนักงานเชียงราย

### เติมน้ำยางลงในถังขนาด 200 ลิตร

- น้ำยางที่ชั่งน้ำหนักแล้วจะถูกบรรจุลงในถังขนาด 200 ลิตร ซึ่งมีแอมโมเนียบรรจุอยู่ในถังตามปริมาณที่โรงงานแปรรูปน้ำยางกำหนด เพื่อป้องกันไม่ให้น้ำยางแข็งตัว จากนั้นปิดฝาให้แน่น
- บันทึกจำนวนถังน้ำยาง 200 ลิตร ที่บรรจุน้ำยาง
- เก็บถังบรรจุน้ำยางไว้ในบริเวณที่กำหนดและรอการขนส่งไปยังโรงงานแปรรูปน้ำยาง

### การขนส่งน้ำยางไปยังโรงงาน

- การส่งมอบถังน้ำยางแต่ละล็อตจะต้องระบุรายละเอียดสินค้าในใบนำส่งสินค้า
- นำถังน้ำยางขึ้นรถขนส่งตามรายการที่กำหนดไว้
- เจ้าหน้าที่บัญชีออกเอกสาร ใบส่งสินค้า พร้อมถังน้ำยางให้กับลูกค้า
- ลูกค้าตรวจสอบสินค้าพร้อมจัดส่งใบรับสินค้าคืนให้กับบริษัท
- เจ้าหน้าที่บัญชีออกเอกสาร ใบแจ้งหนี้/ใบเสร็จรับเงิน และส่งให้ลูกค้าชำระเงิน

### 1.3 การตรวจติดตามระบบการควบคุมการเคลื่อนย้ายน้ำยาง ปี 2567

กิจกรรม	ระยะเวลาดำเนินการ	ผู้รับผิดชอบ
1. การเก็บเกี่ยวผลผลิต (กรีดยาง)	ม.ค.,พ.ค.-ธ.ค.	หัวหน้าแปลง
2. การชั่งน้ำหนักน้ำยาง/สุ่มตัวอย่างน้ำยาง/บรรจุลงถัง	ม.ค.,พ.ค.-ธ.ค.	ผู้ช่วยหัวหน้าแปลง
3. การตรวจวัดค่าน้ำหนักยางแห้ง	ม.ค.,พ.ค.-ธ.ค.	หัวหน้าแปลง
4. การขนย้ายถังน้ำยางขึ้นรถบันทุก	ม.ค.,พ.ค.-ธ.ค.	หัวหน้าแปลง
5. การขนส่งน้ำยางไปยังโรงงาน	ม.ค.,พ.ค.-ธ.ค.	หัวหน้าแปลง
5. การรายงานผลผลิตน้ำยางสดประจำวัน	ม.ค.,พ.ค.-ธ.ค.	หัวหน้าแปลง

### 1.4 การดูแลบำรุงรักษาสวนยางพารา

#### การกำจัดวัชพืช

เนื่องจากวัชพืชมีส่วนสำคัญในการยับยั้งชะลอการเจริญเติบโตของต้นยางพารา ดังนั้น การกำจัดหรือควบคุมวัชพืชจึงมีความจำเป็นที่ต้องดำเนินการ บริษัท ฯ กำหนดให้ดำเนินการกำจัดวัชพืช ปีละ 2 ครั้ง โดยการใช้แรงงานคน และเครื่องจักรกลในการกำจัดวัชพืชในสวนยางพารา ไม่ใช้สารเคมีในการกำจัดวัชพืช

การใช้แรงงานคนกำจัดวัชพืช ทำได้โดยการใช้เครื่องตัดหญ้าสะพายบ่า และใช้จอบตากรอบโคนต้นยาง ถากในแถวหรือแถวระหว่างแถว เศษวัชพืชจากการถากให้นำมาสุ่มโคนต้นยาง เพื่อช่วยลดการคายน้ำบริเวณ โคนและเพิ่มอินทรีย์วัตถุในดิน เป็นการช่วยปรับปรุงโครงสร้างดินด้วยเศษวัชพืชที่ได้จากการถาง

การใช้เครื่องจักรกล ทำได้โดยการใช้รถไถพรวนด้วยรถแทรกเตอร์ล้อยาง เป็นการปรับปรุงโครงสร้างของดิน หรือการใช้เครื่องตัดหญ้าตัดทั่วพื้นที่ เครื่องจักรกลสามารถดำเนินการได้เร็วทันกับเวลาการใส่ปุ๋ย

#### การใส่ปุ๋ย

ปุ๋ยที่ใช้กับยางพารามี 2 ชนิดคือปุ๋ยอินทรีย์และปุ๋ยเคมี สถาบันวิจัยยาง กรมวิชาการเกษตร แนะนำให้เกษตรกรใช้ปุ๋ยเคมีกับสวนยางพาราโดยการใช้ปุ๋ยสำเร็จหรือผสมเองก็ได้ แปลงสวนยางเชิงคำ จังหวัดพะเยา ใช้วิธีส่งตัวอย่างดินไปทำการวิเคราะห์ในห้องปฏิบัติการ และเมื่อทราบผลการวิเคราะห์ดินแล้ว จึงมากำหนดสูตรปุ๋ยที่จะนำไปใส่เพื่อบำรุงต้นยาง โดยตั้งชื่อแม่ปุ๋ยมาทำการผสมปุ๋ยใช้เอง

สำหรับแปลงสวนยางแม่จัน จังหวัดเชียงราย บริษัท ฯ ได้เริ่มดำเนินงานจัดการสวนยางตามมาตรฐานเกษตรอินทรีย์มาตั้งแต่ปี 2564 กับสวนยางบางส่วนที่อยู่ทางด้านทิศเหนือ เนื้อที่ 110 ไร่ โดยงดการใช้สารเคมีในแปลงสวนยาง และใช้ปุ๋ยอินทรีย์บำรุงต้นยาง ซึ่งในเวลาต่อมาได้รับการตรวจสอบและรับรองจากสำนักงานมาตรฐานเกษตรอินทรีย์ ออกใบรับรองมาตรฐานเกษตรอินทรีย์ IFOAM (International Federation of Organic Agriculture Movements) ในเดือนพฤศจิกายน 2566 (Certified organic products : Rubber trees) และได้รับการตรวจสอบและรับรองจากบริษัท คอนโทรลยูเนียน จำกัด ออกใบรับรองมาตรฐานเกษตรอินทรีย์ USDA-NOP (United States Department of Agriculture - National Organic Program) ในเดือนธันวาคม 2566 (Certified organic products : Rubber Latex) ปัจจุบัน บริษัท ฯ ได้ขอขยายพื้นที่บริหารจัดการสวนยางตามมาตรฐานเกษตรอินทรีย์ที่แปลงสวนยางแม่จัน เพิ่มขึ้นอีก 710 ไร่ โดยงดการใช้สารเคมีในแปลงสวนยางมาตั้งแต่เดือน กันยายน 2565 และเริ่มใช้ปุ๋ยอินทรีย์ชนิดเม็ดที่ได้ใบรับรองมาตรฐานเกษตรอินทรีย์ IFOAM บำรุงต้นยางนับตั้งแต่เดือนเมษายน 2566 เป็นต้นมา

การใส่ปุ๋ยยางพาราหลังเปิดกรีด ใส่ปีละ 2 ครั้ง ครั้งแรกใส่ปุ๋ยในช่วงต้นฤดูฝนประมาณเดือนเมษายน-พฤษภาคม ครั้งที่สองในช่วงปลายฤดูฝนประมาณเดือนสิงหาคม-กันยายน แปลงสวนยางเชิงคำ จังหวัดพะเยา ใส่ปุ๋ยเคมีครั้งละ 500 กรัมต่อต้น สำหรับแปลงสวนยางแม่จัน จังหวัดเชียงราย ใส่ปุ๋ยอินทรีย์ประมาณ 3-5 กิโลกรัม/ต้น/ปี

## การตรวจสอบยาง

การตรวจสอบยางมีเรื่องที่สำคัญที่ต้องตรวจติดตามอย่างสม่ำเสมอ คือ เรื่องการกรีดยาง ซึ่งคนกรีดยางต้องปฏิบัติตามข้อตกลงที่ทำไว้กับบริษัท ๆ อย่างเคร่งครัดในการกรีดยางที่ถูกวิธี เพื่อป้องกันไม่ให้เกิดผลเสียต่อต้นยางพารา เช่น ผลผลิตลดลง ต้นยางจะชะงักการเจริญเติบโต ต้นยางแสดงอาการเปลือกแห้ง เปลือกจะหมดเร็วและเปลือกงอกใหม่หนาไม่พอที่จะกรีดยางได้

หัวหน้าแปลงสวนยาง ตำบลอ่างทอง อำเภอเชียงคำ จังหวัดพะเยา และหัวหน้าแปลงสวนยาง ตำบลจอมสวรรค์ อำเภอแม่จัน จังหวัดเชียงราย มีหน้าที่สุ่มตรวจต้นยางในแปลง เพื่อตรวจสอบคุณภาพและร่องรอยการกรีดยางที่ต้นยาง ความชันของรอยกรีดหรือองศากรีด, การใช้เปลือกยางต่อเดือนและการทาหน้ายาง โดยตรวจดูว่าคนกรีดยางปฏิบัติได้ถูกต้องเป็นไปตามคำแนะนำหรือไม่ พร้อมทั้งตรวจดูเรื่อง การดูแลอุปกรณ์, สภาพถนนภายในแปลง, ความสะอาดภายในแปลง และการสวมใส่อุปกรณ์ป้องกันอันตรายส่วนบุคคล ทุกอย่างอยู่ในสภาพปกติหรือไม่

ในกรณีที่ตรวจพบว่าเป็นปัญหา เช่น มีผู้รับเหมากรีดยางบางรายกรีดลึกถึงชั้นเนื้อไม้ ทำให้เกิดบาดแผลที่รอยกรีดส่งผลให้เปลือกที่งอกใหม่ขรุขระ ไม่สามารถกรีดยางในรอบกรีดต่อไปได้ ปัญหาดังกล่าวนี้แก้ไขโดยการจัดฝึกอบรมกรีดยาง เพื่อพัฒนาฝีมือและเพิ่มทักษะการกรีดยางให้กับผู้รับเหมากรีดยางรายที่เป็นปัญหา

## การปรับปรุงถนน

หัวหน้าแปลงสวนยางเป็นผู้ควบคุมดำเนินการปรับปรุงซ่อมแซมถนนภายในแปลงสวนยาง เพื่อให้ถนนอยู่ในสภาพที่พร้อมใช้งาน พนักงาน คนงาน ผู้รับเหมากรีดยาง และผู้รับเหมางาน สามารถนำยานพาหนะเข้าไปปฏิบัติงานภายในแปลงสวนยางได้โดยไม่เกิดปัญหา และไม่มีอุบัติเหตุเกิดขึ้นในช่วงที่มีการขนย้ายน้ำยาง นอกจากนี้ยังได้ดำเนินการปรับปรุงซ่อมแซมถนนส่วนที่เข้าร่วมกันกับชาวบ้านที่อยู่ข้างเคียงเพื่อให้ใช้งานได้ตามปกติ

### 1.5 การตรวจติดตามการดูแลบำรุงรักษาสวนยางพารา ปี 2567

กิจกรรม	เป้าหมาย	ระยะเวลาดำเนินการ	ผู้รับผิดชอบ
1. การปราบวัชพืช	2 ครั้ง	เม.ย. - พ.ค., ส.ค. - ก.ย.	หัวหน้าแปลง
2. การใส่ปุ๋ย	2 ครั้ง	เม.ย. - พ.ค., ส.ค. - ก.ย.	หัวหน้าแปลง
3. การตรวจสอบสวนยาง	9 ครั้ง	ม.ค.,พ.ค.-ธ.ค.	หัวหน้าแปลง
4. การปรับปรุงถนน		ม.ค.,พ.ค.-ธ.ค.	หัวหน้าแปลง
5. การป้องกันไฟ		ก.พ. - มี.ค.	หัวหน้าแปลง

### 1.6 การตรวจติดตามการเจริญเติบโตและการเปลี่ยนแปลงของต้นยางพารา

#### การสำรวจอัตราการเพิ่มความพูน และการประเมินกำลังผลิตไม้

กำหนดให้มีการสำรวจอัตราการเพิ่มความพูน และการประเมินกำลังผลิตไม้เมื่อจะทำการตัดโค่นไม้ เพื่อให้ทราบถึงอัตราการเติบโตเฉลี่ยและการคาดคะเนปริมาณไม้ที่จะทำออกได้ โดยมีขั้นตอนดำเนินการ ดังนี้

1) สุ่มสำรวจพื้นที่สวนยางเชียงคำ 1.25 % ของพื้นที่ทั้งหมด คิดเป็นพื้นที่ 12 ไร่ แล้วดำเนินการตรวจนับจำนวนต้นยางและวัดการเจริญเติบโตของต้นยางพารา โดยวัดขนาดรอบลำต้นที่ความสูงจากพื้นดินขึ้นไปประมาณ 170 เซนติเมตร พร้อมทั้งบันทึกลงในแบบประเมินไม้ก่อนตัดโค่น

- นำข้อมูลขนาดรอบลำต้นยางทั้งหมดที่สำรวจได้มาคำนวณหาค่าเฉลี่ยต่อต้น
- นำตัวเลขขนาดรอบลำต้นเฉลี่ยที่คำนวณได้ ไปคำนวณหาหน้าหนกของต้นยาง

ตามสูตร น้ำหนักของต้นยาง 1 ต้น (ไม่ยางท่อน) =  $11.34 \times$  ขนาดรอบลำต้นเฉลี่ย - 344.6 (หน่วย : กิโลกรัม)  
ตัวอย่างเช่น สวนยางพาราเชิงค้ำก่อนตัดโค่น มีขนาดรอบลำต้นเฉลี่ย 65 เซนติเมตร และมีจำนวนต้นยางเฉลี่ย 64 ต้น/ไร่  
เมื่อนำไปคำนวณตามสูตร จะได้

$$\text{น้ำหนักของต้นยาง 1 ต้น} = 11.34 \times 65 - 344.6 = 392.5 \text{ กิโลกรัม}$$

$$\text{น้ำหนักของต้นยาง 1 ไร่} = 392.5 \times 64 = 25,120 \text{ กิโลกรัม} = 25.12 \text{ ตัน}$$

สำหรับสวนยางเชิงค้ำ มีแผนโค่นต้นยางปีละ 120 ไร่ ดังนั้น จะได้ตัวเลขน้ำหนักรวม =  $120 \times 25.12 = 3,014.4$  ตัน/ปี

4) การคำนวณน้ำหนักไม้ฟืนมีสัดส่วนประมาณ 35 % จากน้ำหนักไม้รวมทั้งหมด

5) การสำรวจอัตราการเจริญเติบโตและความเพิ่มพูนรายปี ของไม้ยางพาราดำเนินการสำรวจทุกๆ 5 ปี และก่อน

การทำไม้

### การคำนวณความเพิ่มพูนไม้ยางพารา

1) การคำนวณน้ำหนัก / ปริมาตรไม้ยางพารา (ค่าเฉลี่ยทุกสายพันธุ์) ค่าความหนาแน่น น้ำหนักต่อปริมาตร มีค่าเฉลี่ย 0.68 กรัม ต่อ 1 ลูกบาศก์เซนติเมตร หรือ ไม้ยางพาราปริมาตร 1 ลูกบาศก์เมตรหนัก 680 กิโลกรัม หรือ ไม้ยางพาราหนัก 1 ตัน มีปริมาตรไม้ยางพารา 1.47 ลูกบาศก์เมตร

ที่มา : หนังสือกรมป่าไม้ คำนวณที่ สทส 1602.4/8037 ลงวันที่ 11 มิถุนายน 2553 เรื่อง การดำเนินการตามมติคณะรัฐมนตรี 25 มิถุนายน 2553 เพื่อพิจารณาแก้ไขปัญหาเกี่ยวกับพระราชบัญญัติ ป่าไม้ พุทธศักราช และส่งเสริมอุตสาหกรรมแปรรูปไม้ยางพารา

2) จากการสำรวจการเจริญเติบโตของไม้ยางพารา และความเพิ่มพูนรายปี ได้น้ำหนักไม้ยางพารารวมทั้งแปลง 120 ไร่ เป็นไม้ยางพาราท่อน = 3,014.4 ตัน และไม้ฟืน =  $(3,014.4 / 65) \times 35 = 1,623.14$  ตัน

$$3) \text{ ปริมาณไม้ทั้งแปลง} = 3,014.4 + 1,623.14 = 4,637.54 \text{ ตัน}$$

4) คำนวณหาค่าความเพิ่มพูนไม้ยางพารา (Annual Yield Increment : AYI)

$$\begin{aligned} \text{AYI (ปริมาณ ตัน/ไร่/ปี)} &= \text{ปริมาณไม้ทั้งแปลง (ตัน) / อายุไม้ยางพารา / พื้นที่ทั้งหมด} \\ &= 4,637.54 / 25 / 120 = 1.54 \text{ ตัน/ไร่/ปี} \end{aligned}$$

สำหรับสวนยางพาราเชิงค้ำ ถ้าโค่นต้นยางปีละ 120 ไร่ ปลูกปีแรกในปี 2576 ต้นยางจะมีอายุ 25 ปี

ที่มา : การยางแห่งประเทศไทย

## 2. ด้านสังคม

### 2.1 การประเมินผลกระทบต่อสังคม

การประเมินผลกระทบต่อสังคม ซึ่งอาจเป็นผลเนื่องมาจากการดำเนินกิจกรรมของแปลงสวนยางเชิงค้ำ จังหวัดพะเยา, แปลงสวนยางแม่จัน จังหวัดเชียงราย และป่าชุมชนบ้านเนินสายกลาง อำเภอเชียงคำ จังหวัดพะเยา มีวัตถุประสงค์ เพื่อให้รับทราบถึงผลกระทบที่อาจเกิดขึ้นกับผู้มีส่วนได้ส่วนเสีย โดยเฉพาะผลกระทบทางด้านลบ ซึ่งจำเป็นต้องนำมาวิเคราะห์เพื่อหามาตรการแก้ไขปัญหาเพื่อป้องกันไม่ให้เกิดผลกระทบดังกล่าว

#### ขั้นตอนการดำเนินงาน

- ประชุมคณะทำงานเพื่อวิเคราะห์ผู้มีส่วนได้ส่วนเสีย และจัดทำรายชื่อผู้มีส่วนได้ส่วนเสีย ที่อาจจะได้รับผลกระทบ
- กำหนดวิธีการปรึกษาหารือและออกแบบฟอร์มสัมภาษณ์ เพื่อขอความคิดเห็นและข้อเสนอแนะจากผู้มีส่วนได้ส่วนเสีย โดยการเลือกวิธีการสำรวจแบบเฉพาะเจาะจง และใช้คำถามที่เป็นประเด็นหลักเกี่ยวข้องกับกิจกรรมสำคัญ
- ปฏิบัติการสัมภาษณ์และปรึกษาหารือผู้มีส่วนได้ส่วนเสีย พร้อมกับจัดบันทึกผลการปรึกษาหารือ
- นำข้อมูลที่ได้รับมาศึกษา วิเคราะห์ จัดทำสรุปรายงานการประเมินผลกระทบ และนำไปใช้พัฒนาแผนการดำเนินงานต่อไป



## 2.2 การฝึกอบรม

ปี 2567 บริษัท ฯ มีเป้าหมายการฝึกอบรมให้กับพนักงาน คนงาน และผู้รับเหมา เพื่อเพิ่มพูนความรู้/ทักษะและสมรรถนะในการปฏิบัติงานให้เป็นไปอย่างมีประสิทธิภาพและเกิดประสิทธิผล โดยเฉพาะพนักงานเข้าใหม่ ผู้รับเหมาทำให้ผู้รับเหมากริดขยายรายเดิมที่จำเป็นต้องมีการพัฒนาฝีมือการกริดขยายและผู้รับเหมากริดขยายรายใหม่

หลักสูตรฝึกอบรม ปี 2567	ระยะเวลาดำเนินการ	ผู้รับผิดชอบ
1. การฝึกอบรมเชิงปฏิบัติการการควบคุมไฟฟ้า	ก.พ. – มี.ค.	หัวหน้าแปลงสวนยาง
2. การเพิ่มสมรรถนะและประสิทธิภาพในการปฏิบัติงาน	มี.ค. – พ.ค.	ที่ปรึกษาบริษัท ฯ
3. การใช้เครื่องมือและอุปกรณ์ PPE	มี.ค. – เม.ย.	Forest Manager
4. การปฐมพยาบาลเบื้องต้น	มี.ค. – เม.ย.	หัวหน้าแผนกบุคคล
5. การดูแลบำรุงรักษาสวนยาง	มี.ค. – เม.ย.	Forest Manager
6. พัฒนาฝีมือ/เพิ่มทักษะการกริดขยาย	มี.ค. – พ.ค.	หัวหน้าแปลงสวนยาง
7. อาชีวอนามัยและความปลอดภัยในการทำงาน	มี.ค. – เม.ย.	Forest Manager

หมายเหตุ : การฝึกอบรม : ผู้รับเหมากริดขยายรายเดิมที่จำเป็นต้องมีการพัฒนาฝีมือการกริดขยายและผู้รับเหมากริดขยายรายใหม่เข้ารับการฝึกอบรม ข้อ 2, 3, 4, 5, 6, 7 ; ผู้รับเหมาทำให้ไม่ต้องรับการฝึกอบรม ข้อ 2, 3, 7 ; พนักงานเข้าใหม่ต้องรับการฝึกอบรม ข้อ 2 และงานที่เกี่ยวข้องกับหน้าที่นั้นๆ

## 2.3 การมีส่วนร่วมกับชุมชนท้องถิ่น

บริษัท ฯ มีวัตถุประสงค์ที่จะให้ชุมชนท้องถิ่นที่อาศัยอยู่ใกล้เคียงสวนยางเชิงคำ จังหวัดพะเยา และสวนยางแม่จัน จังหวัดเชียงราย มีส่วนร่วมในการปฏิบัติงานภายในบริษัท ฯ หรือประกอบอาชีพการทำสวนยางในส่วนของ ผู้รับเหมากริดขยาย ผู้รับเหมากำจัดวัชพืช ผู้รับเหมาผสมปุ๋ยและใส่ปุ๋ยบำรุงต้นยาง ผู้รับเหมาทำให้ และผู้รับเหมาขนส่งน้ำยางไปยังโรงงาน เพื่อเป็นการสร้างงานสร้างรายได้ให้แก่ชุมชนท้องถิ่น นอกจากนี้ บริษัท ฯ ยังมีนโยบายในเรื่องของการพัฒนาปรับปรุงพื้นที่สาธารณะด้วยการสนับสนุนรถแทรกเตอร์พร้อมคนขับตามที่ผู้นำชุมชนท้องถิ่นขอความอนุเคราะห์มา การเข้าร่วมงานทำบุญ/ประเพณีของชุมชนท้องถิ่น และการร่วมทำกิจกรรมกับชาวบ้านที่อาศัยอยู่ใกล้เคียงสวนยางของบริษัท ฯ

## 2.4 การตรวจติดตามภารกิจด้านสังคม

รายการ	ระยะเวลาดำเนินการ	ผู้รับผิดชอบ
การประเมินผลกระทบต่อสังคม	พ.ค. – ต.ค.	หัวหน้าแปลงสวนยาง
การฝึกอบรม	ก.พ. – พ.ค.	หัวหน้าแปลงสวนยาง
การมีส่วนร่วมของชุมชนท้องถิ่น	ม.ค. – ธ.ค.	หัวหน้าแปลงสวนยาง
การตรวจสอบการสวมใส่อุปกรณ์ป้องกันอันตรายส่วนบุคคล		หัวหน้าแปลงสวนยาง
<ul style="list-style-type: none"> <li>การกำจัดวัชพืชด้วยมีด/จอบ/เสียม (ปีละ 2 ครั้ง)</li> <li>การกำจัดวัชพืชด้วยเครื่องตัดหญ้าฯ (ปีละ 2 ครั้ง)</li> <li>การกำจัดวัชพืชด้วยรถแทรกเตอร์ (ปีละ 2 ครั้ง)</li> <li>การใส่ปุ๋ยบำรุงต้นยางพารา (ปีละ 2 ครั้ง)</li> </ul>	พ.ค. ; ก.ย.	
<ul style="list-style-type: none"> <li>การกริดขยายและเก็บรวบรวมยาง</li> <li>การชั่งน้ำหนักน้ำยางและบรรจุลงถัง</li> <li>การหาค่าน้ำหนักยางแห้ง</li> <li>การขนย้ายถังน้ำยางขึ้นรถบรรทุกโดยรถฟอร์คลิฟท์</li> <li>การปรับปรุงถนน/ทำแนวกันไฟ</li> <li>การทำไม้ยางพารา (เมื่อต้นยาง โคนล้มเนื่องจากพายุ)</li> </ul>	ม.ค. ; พ.ค.-ธ.ค.	
	ม.ค. ; พ.ค.-ธ.ค.	
	ม.ค. ; พ.ค.-ธ.ค.	
	ม.ค. ; พ.ค.-ธ.ค.	
	ม.ค. ; พ.ค.-ธ.ค.	

## ด้านสิ่งแวดล้อม

### 3.1 การประเมินผลกระทบต่อสิ่งแวดล้อม

การประเมินผลกระทบต่อสิ่งแวดล้อม ซึ่งอาจเป็นผลเนื่องมาจากการดำเนินกิจกรรมของแปลงสวนยางเชิงคำ จังหวัดพะเยา, แปลงสวนยางแม่จัน จังหวัดเชียงราย และป่าชุมชนบ้านเนินสายกลาง อำเภอเชียงคำ จังหวัดพะเยา มีวัตถุประสงค์เพื่อให้รับทราบถึงผลกระทบที่อาจเกิดขึ้นกับผู้มีส่วนได้ส่วนเสีย โดยเฉพาะผลกระทบทางด้านลบ ซึ่งจำเป็นต้องนำมาวิเคราะห์เพื่อหามาตรการแก้ไขปัญหาเพื่อป้องกันไม่ให้เกิดผลกระทบดังกล่าว

#### ขั้นตอนการดำเนินงาน

- ประชุมคณะทำงานเพื่อวิเคราะห์ผู้มีส่วนได้ส่วนเสีย และจัดทำรายชื่อผู้มีส่วนได้ส่วนเสีย ที่อาจจะได้รับผลกระทบ
- กำหนดวิธีการปรึกษาหารือและออกแบบฟอร์มสัมภาษณ์ เพื่อขอความคิดเห็นและข้อเสนอแนะจากผู้มีส่วนได้ส่วนเสีย โดยการเลือกวิธีการสำรวจแบบเฉพาะเจาะจง และใช้คำถามที่เป็นประเด็นหลักเกี่ยวข้องกับกิจกรรมสำคัญ
- ปฏิบัติการสัมภาษณ์และปรึกษาหารือผู้มีส่วนได้ส่วนเสีย พร้อมกับจดบันทึกผลการปรึกษาหารือ
- นำข้อมูลที่ได้รับมาศึกษา วิเคราะห์ จัดทำสรุปรายงานการประเมินผลกระทบ และนำไปใช้พัฒนาแผนการดำเนินงานต่อไป

### 3.2 การตรวจประเมินพื้นที่ที่มีการอนุรักษ์สูง

การตรวจประเมินพื้นที่ที่มีคุณค่าการอนุรักษ์สูง (High Conservation Value Area : HCVA) เริ่มจากการสำรวจความหลากหลายทางชีวภาพ ภายในพื้นที่ขอบเขตของการจัดการ หลังจากนั้นจึงดำเนินการตามขั้นตอนการชี้บ่ง ประเมิน และยืนยันการมีอยู่ของพื้นที่ที่มีคุณค่าการอนุรักษ์สูง

#### การสำรวจความหลากหลายทางชีวภาพพันธุ์พืชและพันธุ์สัตว์

การสำรวจความหลากหลายทางชีวภาพพันธุ์พืช ในพื้นที่ โดยใช้วิธีการสำรวจแบบวางแผนสำรวจ (Line Plot System : LPS) คือ กำหนดแปลงการศึกษาความหลากหลายทางชีวภาพขนาด 50 x 20 ตารางเมตร จำนวน 2 แปลง และทำการตีแปลงย่อยภายในอีกจำนวน 10 แปลง มีขนาด 10 x 10 ตารางเมตร, 4 x 4 ตารางเมตร, 1 x 1 ตารางเมตร และแบ่งพืชออกเป็น 3 กลุ่ม คือ ไม้ใหญ่ ไม้หนุ่ม และไม้พื้นล่าง

การสำรวจความหลากหลายทางชีวภาพพันธุ์สัตว์ ในพื้นที่สวนขอบเขตของการจัดการ ใช้วิธีการเดินสำรวจแบบ Line Transect Sampling (LTS) ใช้วิธีสุ่มตัวอย่างข้อมูลในแนวสำรวจ (Cruise line) ที่กำหนดเส้นทางเดินสำรวจความหลากหลายทางชีวภาพออกเป็น 10 เส้นทางระหว่างการเดินสำรวจ จดบันทึกตำแหน่งเส้นทางและตำแหน่งพันธุ์สัตว์ด้วยเครื่อง GPS

#### การตรวจสอบสถานภาพการอนุรักษ์ของชนิดพันธุ์สัตว์และพืช

ดำเนินการตรวจสอบสถานภาพการอนุรักษ์ของชนิดพันธุ์สัตว์ที่สำรวจพบภายในพื้นที่ขอบเขตของการจัดการ โดยนำไปตรวจค้นใน Resource Network Guidelines for the application of IUCN Red List of Ecosystems Categories and Criteria Version 3.1 และเอกสารชนิดพันธุ์ที่ถูกคุกคามของประเทศไทย (สัตว์) จัดทำโดยสำนักนโยบายและแผนกระทรวงทรัพยากรธรรมชาติและสิ่งแวดล้อม (สผ.2564) เพื่อตรวจสอบว่ามีสัตว์ชนิดใดที่หายาก ถูกคุกคามหรือใกล้สูญพันธุ์ ที่มีความสำคัญในระดับโลก ระดับภูมิภาค หรือระดับประเทศ

ดำเนินการตรวจสอบสถานภาพการอนุรักษ์ของชนิดพันธุ์พืชที่สำรวจพบภายในพื้นที่ขอบเขตของการจัดการ โดยนำไปตรวจค้นในเอกสาร ชนิดพันธุ์ที่ถูกคุกคามของประเทศไทย(พืช) จัดทำโดยสำนักนโยบายและแผน กระทรวงทรัพยากรธรรมชาติและสิ่งแวดล้อม (สผ. 2564) เพื่อตรวจสอบสถานภาพการอนุรักษ์ ภัยที่เกิดจากการคุกคาม และแนวทางการจัดการ

## การสัมภาษณ์และขอคำปรึกษาจากผู้มีส่วนได้ส่วนเสีย

การสัมภาษณ์และขอคำปรึกษาจากผู้มีส่วนได้ส่วนเสีย ซึ่งประกอบด้วยชุมชนท้องถิ่น ผู้นำในท้องถิ่น ผู้เชี่ยวชาญองค์กรที่เป็นตัวแทนของชุมชน องค์กรภาครัฐและภาคเอกชนที่มีส่วนเกี่ยวข้อง นับว่าเป็นเรื่องที่สำคัญและจำเป็นเพราะจะมีส่วนช่วยให้ประเมินได้ว่า มีพื้นที่ที่มีคุณค่าการอนุรักษ์สูงที่แน่นอนหรือไม่ และทำให้ทราบถึงระบบการจัดการที่เหมาะสมสำหรับการบำรุงรักษาพื้นที่ที่มีคุณค่าการอนุรักษ์สูง รวมทั้งการแจ้งให้ผู้มีส่วนได้ส่วนเสียในท้องถิ่นรับทราบว่า มีมาตรการบางอย่างที่จำเป็นต้องดำเนินการเพื่อรักษาพื้นที่ที่มีคุณค่าการอนุรักษ์สูงนั้นไว้

## การตรวจพิสูจน์พื้นที่ที่มีคุณค่าการอนุรักษ์สูง (High Conservation Value Area : HCVA)

ดำเนินการ โดยการสัมภาษณ์และขอคำปรึกษาจากผู้มีส่วนได้ส่วนเสีย การเดินสำรวจเข้าตรวจสอบพิสูจน์ภายในพื้นที่ขอบเขตของการจัดการ รวมทั้งการค้นหา/รวบรวมข้อมูลจากหน่วยงานที่มีส่วนเกี่ยวข้องและแหล่งข้อมูลต่างๆ แล้วจึงนำมาศึกษาวิเคราะห์และจัดทำรายงานการตรวจพิสูจน์พื้นที่ที่มีคุณค่าการอนุรักษ์สูง

การประเมินผลกระทบทางด้านสิ่งแวดล้อม เป็นการประเมินผลกระทบจากการปลูกสร้างสวนยางพาราและการดำเนินกิจกรรมภายในพื้นที่สวนยางพาราเชิงคำ ที่จะมีความสมบูรณ์ของสิ่งแวดล้อมทั้งทางบกและทางลพ รวมทั้งความเสี่ยงที่จะมีผลต่อสภาพความสมบูรณ์ของระบบนิเวศ และการเปลี่ยนแปลงที่จะเกิดขึ้นต่อธรรมชาติ การประเมินจะทำการศึกษาถึงผลกระทบที่มีต่อสภาพดิน น้ำ ทรัพยากรชีวภาพทั้งพืชและสัตว์

### 3.3 การป้องกันไฟ

การป้องกันไฟไหม้สวนยางพารา ที่เกิดจากความแห้งแล้งในช่วงปลายปีถึงต้นปีระหว่างเดือนธันวาคม-เมษายน มีหลักการสำคัญของการป้องกันไฟ คือ การทำแนวป้องกันไฟและกำจัดวัชพืช เพื่อป้องกันไฟที่ลุกลามมาจากบริเวณข้างเคียงที่อยู่ติดกับสวนยาง ซึ่งสามารถดำเนินการได้โดยการไถ หรือขุดตากวัชพืชและเศษซากพืชออกเป็นแนวความกว้าง ไม่ต่ำกว่า 3 เมตร รอบบริเวณสวนยาง และกำจัดวัชพืชในสวนยางในบริเวณแถวข้างออกให้หมดข้างละ 1 เมตร เพื่อเป็นการป้องกันไฟไหม้ที่อาจจะเกิดภายในสวนยาง

หัวหน้าแปลงสวนยางเชิงคำ จังหวัดพะเยา และหัวหน้าแปลงสวนยางแม่จัน จังหวัดเชียงราย ทำหน้าที่ควบคุมการดำเนินการกำจัดวัชพืชเพื่อลดปริมาณเชื้อเพลิงและจัดทำแนวป้องกันไฟ ในบริเวณพื้นที่เสี่ยงต่อการเกิดไฟไหม้สวนยาง ในช่วงระหว่างเดือนกุมภาพันธ์ - มีนาคม โดยการว่าจ้างให้ผู้รับเหมาเป็นผู้ดำเนินการ พร้อมทั้งจัดทำแผนป้องกันไฟไหม้สวนยางพารา โดยกำหนดให้หมียามตรวจตราป้องกันไฟ 2 คน ดำเนินการตรวจตราป้องกันไฟช่วงฤดูแล้งระหว่างเดือนกุมภาพันธ์ - เมษายน

### 3.4 การตรวจติดตามภารกิจด้านสิ่งแวดล้อม

รายการ	ระยะเวลาดำเนินการ	ผู้รับผิดชอบ
• การประเมินผลกระทบต่อสิ่งแวดล้อม	พ.ค. – ต.ค.	หัวหน้าแปลงสวนยาง
• การตรวจประเมินพื้นที่ที่มีการอนุรักษ์สูง	ก.พ. – พ.ค.	Forest Manager
• การป้องกันไฟ	ม.ค. – มี.ค.	หัวหน้าแปลงสวนยาง
• การดูแลรักษาพื้นที่อนุรักษ์ของป่าชุมชนและไม้อนุรักษ์ให้คงอยู่	ม.ค. – ธ.ค.	Forest Manager/ คณะกรรมการป่าชุมชน
• การสงวนและคุ้มครองพันธุ์พืชและพันธุ์สัตว์ให้ยังคงความหลากหลายทางชีวภาพ	ม.ค. – ธ.ค.	Forest Manager/ คณะกรรมการป่าชุมชน
• การดูแลรักษาพื้นที่มีคุณค่าด้านการอนุรักษ์สูงในพื้นที่ป่าชุมชนให้คงอยู่	ม.ค. – ธ.ค.	Forest Manager/ คณะกรรมการป่าชุมชน
• การควบคุมการใช้สารเคมี และวัตถุอันตรายภายในพื้นที่ป่าชุมชน	ม.ค. – ธ.ค.	Forest Manager/ คณะกรรมการป่าชุมชน